



**University of
Zurich**^{UZH}

**Zurich Open Repository and
Archive**

University of Zurich
Main Library
Strickhofstrasse 39
CH-8057 Zurich
www.zora.uzh.ch

Year: 2009

**Bronislaw Pilsudski in Switzerland and Pilsudski's original photograph
collection in the Museum of Ethnography of Neuchâtel**

Dallais, Philippe

Abstract: The article is devoted to B. Pilsudski's stay in Switzerland in Neuchâtel city. He arrived to Switzerland in 1913 and 1915. His life in Neuchâtel in 1913, his connections with the ethnographical museum and prof. Van Gennep are brighten in detail. The main attention is focused on to collection of B. Pilsudski's photographs given by scholar W. Kowalski to the ethnographical museum. The author points how it is important to study Bronislaw Pilsudski anthropological research. 19 of his photographs are reproduced.

Other titles:

Posted at the Zurich Open Repository and Archive, University of Zurich
ZORA URL: <https://doi.org/10.5167/uzh-32538>
Journal Article

Originally published at:

Dallais, Philippe (2009). Bronislaw Pilsudski in Switzerland and Pilsudski's original photograph collection in the Museum of Ethnography of Neuchâtel. *Bulletin of the Bronislaw Pilsudski Heritage Institute*, 12:58-80.

Ф. Далле*

БРОНИСЛАВ ПИЛСУДСКИЙ В ШВЕЙЦАРИИ И ОРИГИНАЛЬНАЯ КОЛЛЕКЦИЯ ФОТОГРАФИЙ ПИЛСУДСКОГО В МУЗЕЕ ЭТНОГРАФИИ НЕШАТЕЛЯ

Хорошо известно, что первый контакт **Бронислава** со Швейцарией состоялся, когда семья Пилсудских наняла швейцарскую гувернантку для своих детей, чтобы та обучала их немецкому и французскому языкам. Значительно позже, после своего возвращения с Дальнего Востока, он провел в Швейцарии около 3-х из своих последних 12 «европейских» лет. И, тем не менее, вплоть до сегодняшнего дня мы имеем очень скудные сведения о его пребывании в Швейцарии, и в швейцарских учреждениях не найдены какие-либо этнографические документы с Сахалина, Амурского региона или Хоккайдо. Недавно в Музей Этнографии Нешателя была помещена коллекция оригинальных печатных фотографий, сделанных **Брониславом Пилсудским** и прокомментированных им собственноручно на оборотной стороне. Целью этой статьи является раскрыть некоторые из самых последних данных швейцарского периода **Пилсудского** и в особенности – представить впервые эту целостную коллекцию фотографий с некоторыми предварительными комментариями и выдвинуть предложения о дальнейшем изучении визуальных документов **Пилсудского**.

Пилсудский в Швейцарии.

Впервые я узнал о **Пилсудском** в 1991 г., когда **Витольд Ковальский** проезжал через Нешатель, выискивая возможные свидетельства пребывания **Пилсудского**, абсолютно неизвестного там. В то время как раз началось мое увлечение айнами, и постепенно я все более восхищался жизнью и работой **Пилсудского**. В 1993 г. я с Хоккайдо приехал на Сахалин для полевых работ и случайно встретил в Южно-Сахалинске профессора **Маевича**. Там он любезно предложил мне присоединиться к нему в его поездке по местам, связанным с **Пилсудским**; мы отправились в Ноглики. Эта незабываемая Сахалинская экспедиция вдохновила меня начать исследования Швейцарского периода **Пилсудского**.

Пилсудский по меньшей мере дважды приезжал в Швейцарию [1], в 1913 и в 1915 гг. и был там до 1917 г. Сначала я бы хотел остановиться на немногих аспектах его второго пребывания. Я нашел в Швейцарских национальных архивах, что федеральной полицией **Пилсудский** не рассматривался как человек, представляющий опасность, но лишь как персону, за которой следует приглядывать. Кажется довольно определенным, что у него не было с собой этнографических документов с Дальнего Востока, и основная его деятельность заключалась в следующем.

Пилсудский, который жил в нескольких местностях и городах был вовлечен в редактирование некоторых глав Польской энциклопедии и, помимо политической деятельности, он дал несколько лекций о поляках в Сибири, и написал две статьи для Schweizerisches Archiv für Volkskunde [2]. К сожалению, ни один из этих манускриптов не был до сих пор найден, но я слышал, что, возможно они сейчас в Варшаве, привезены назад в Польшу членами редакционного комитета, когда они возвратились на свою родину из Лозанны и Фрайбурга.

Часто, обосновываясь в Рапперсвиле рядом с Цюрихом вблизи Польского музея,

Пилсудский контактировал с **Францем Боасом** (с 1907 г.) и **Львом Яковлевичем Штернбергом**; в одном из писем, датированном 1916 г., он написал **Боасу**: «Я шлю Вам свою сердечную благодарность за интерес, проявленный Вами к моей научной работе и к моей персоне. Это было бы бесполезно – исследовать, в каком трудном положении оказались вследствие войны многие ученые. В этом отношении я считаю себя привилегированным, поскольку пользуюсь гостеприимством нейтрального государства. К сожалению, мне пришлось оставить мои тетради в Польше, таким образом, публикация моих материалов с Дальнего Востока остается в подвешенном состоянии»[\[3\]](#).

28 октября, 1916 года, **Боас** ответил **Пилсудскому** и предложил ему свою помощь в пересылке материалов, оставшихся в Польше, но, кажется, этого так никогда и не произошло [\[4\]](#).

Планировалось, что Польская энциклопедия будет написана на французском, а затем также и на английском; первая публикация была в маленьких отдельных буклетах. История этого проекта по написанию Энциклопедии – очень сложна, это была попытка высказать ожидания Польской нации. По-видимому, **Пилсудский** написал по меньшей мере одну часть в первом выпуске [\[5\]](#), опубликованном в 1916 г. Счет, адресованный в Рапперсвилль **Пилсудскому** из Лозанны сообщает нам, что он заказал 500 tirages a part (отдельных оттисков) La Pologne [\[6\]](#). Так как он прибыл в Швейцарию (в Лозанну), в апреле 1915 г., и, так как мы знаем из этого счета, что он получил несколько предварительных оттисков в ноябре 1915 г., мы можем сделать вывод, что он внес свой вклад в Энциклопедию между этими двумя датами. Все еще большую работу требуется провести в архивах, чтобы отыскать более удовлетворительную информацию о швейцарском периоде **Пилсудского** между 1915 и 1917 гг. Тем не менее, возможность сотрудничать с Учреждением Archivum Helveto-Polonicum, основанным во Фрайбурге в 1998 г. – очень многообещающая. Многие архивы сейчас систематизированы, и на свет могут появиться новые материалы, касающиеся **Бронислава Пилсудского**.

Пилсудский в Нешателе

По возвращении с Сахалина в 1993 г. я начал изучать научный визит **Пилсудского** в Нешатель, и был определенно уверен, что он продал здесь немного этнографических документов. Но вскоре я был разочарован тем, что ни в Музее этнографии Нешателя, ни где-либо еще, согласно реестру Швейцарских музеев [\[7\]](#) не хранилось ни одного предмета. Так как предположения о том, что он продал некоторые части и особенно фотографии частным коллекционерам все еще были обоснованы, я отправился прямо в архивы.

Моим первым открытием было то, что **Пилсудский** во время своего пребывания (между началом 1913 и маем 1913 г.) оставался очень незаметным, он не появлялся на публике, совершенно не упоминался ни в ежедневных полицейских отчетах Нешателя, очень подробных, ни в каких-либо иных административных записях, кроме регистрационной книги Университета. Там я нашел, что он зарегистрировался, как auditeur и, что он жил по адресу: 17, rue Louis-Favre, что расположено очень близко к центру города рядом со станцией. Это важно – скорректировать здесь предыдущие упоминания о его адресе в Нешателе, совершенно точно, что это 17, а не 27 дом. Мне кажется, что он мог снимать там комнату или быть гостем в квартире кого-либо из друзей, но мне все еще не удается установить личность этого человека.

Хотя у меня все еще нет полного собрания имеющейся в распоряжении швейцарской корреспонденции **Пилсудского**, я стараюсь понять, по каким причинам и в каком контексте он приезжал в Нешатель. Благодаря своим хорошо скомплектованным архивам, **Ковальский [8]** проследил жизнь **Пилсудского**, и мы можем установить, что он был вовлечен в музейную научную работу по улучшению и строительству нового здания для Татринского музея в Закопане. Перед своим приездом в Нешатель, он ездил в Прагу с музеографическим интересом и затем быстро вернулся в Закопане. Во время своих поездок он также мог представляться, как член Этнографической секции Татранской ассоциации, основанной в 1911 г.

Между тем, в период, когда он опубликовал свою главную работу «[Материалы для изучения айнского языка и фольклора](#)» в 1912 г., Университет Нешателя создал курсы этнографии и истории цивилизаций, и **Арнольд ван Геннеп [9]** был назначен профессором этих курсов. Курсы проходили в Музее этнографии, основанном в 1904 г. Согласно **Ковальскому [10]**, возможно, что **Пилсудский** прибыл в Нешатель, потому что кто-то рассказал ему, что он мог бы получить грант, но согласно Ван Геннепу дела обстояли несколько иначе.

По моему мнению, **Пилсудский** встретил **Ван Геннепа** в Париже, может быть в 1909 г. **[11]**, или же был представлен или рекомендован ему в какой-либо другой ситуации. Еще неизвестно, каким образом они были связаны, но кажется, что **Ван Геннеп** вдохновил **Пилсудского** опубликовать свои материалы в **Revue d'ethnographie et de sociologie**, основанном им в Париже в 1910 г.. Когда **Пилсудский** опубликовал свою книгу в 1912 г., он упоминал в библиографии, что уже отправил статью в *Revue*, но не знает, в котором томе она опубликована. В самом деле, статья **Пилсудского** была опубликована в 1912 г. **[12]**, но уже после его монографии, потому что **Ван Геннеп** писал рецензию на нее в том же томе **[13]**. Из этой рецензии мы можем сделать вывод, что **Ван Геннеп** был хорошо знаком с работами **Пилсудского** и с его личной ситуацией.

Поэтому кажется очень вероятным, что он пригласил его приехать в Нешатель, чтобы посещать его курсы и учиться музейному делу. **Ван Геннеп** был профессором, а также и заместителем директора музея; так, он был заинтересован в реорганизации Музея **[14]**. Более того, **Ван Геннеп** вовлек **Пилсудского** в написание книжных рецензий для **Revue d'ethnographie et de sociologie [15]**. Короткий период пребывания **Пилсудского** в Нешателе был недостаточен, чтобы получить какую-либо университетскую степень, и кажется, он был более заинтересован в музеографии и в личности **Ван Геннепа**. Согласно журналу Университета, у **Пилсудского** не возникло трудностей с тем, чтобы стать независимым аудитором; Университет Нешателя был очень прославленным среди студентов, прибывших из Российской или Австро-Венгерской империй. **Ван Геннеп** мог поддерживать **Пилсудского**, относительно его работ, а также на основе своей политической солидарности; он испытывал большую личную враждебность к Пруссии и вполне мог быть на стороне польского движения независимости. Их связь, как кажется, была довольно короткой. **Пилсудский** не был на Международном конгрессе этнологии и этнографии, организованном в Нешателе с 1 по 5 июня 1914 г. Ван Геннепом, который был выслан из Швейцарии по политическим причинам в октябре 1915 г. **[16]**. Так, **Пилсудский** не смог встретиться с ним во время своего второго приезда. Перед тем, как уехать из Швейцарии в Париж, **Пилсудский** побывал в Музее Истории в Берне, о котором он написал статью (**Пилсудский** 1914 – 1919 гг.), и о котором я хотел бы высказать свое мнение в ближайшем будущем.

Даже, если это и трудно – с точностью установить действительный характер их

связи и вероятное влияние **Ван Геннепа** на работы **Пилсудского**, все равно – важно упомянуть, что **Пилсудский** и сам мог оказывать влияние и распространять свое обаяние на некоторых людей в Нешателе, кому он мог рассказать о своей жизни и исследованиях на Дальнем Востоке, особенно – членам Географического общества. Среди них, хотя я и убежден в этом, но не могу привести доказательств – **Джордж Монтандон**, живущий в Лозанне, но родившийся в деревне Кортайллод поблизости от Нешателя. Они могли встречаться во время первого и второго пребывания здесь **Пилсудского**. Эти частные встречи могли стоять в корне более позднего интереса **Монтандона** к айнам, которых он посетил с Миссией Красного Креста, которую он возглавлял с 1919 по 1921 гг.

Коллекция фотографий Пилсудского в Нешателе

Беря во внимание, что ни фотографии **Пилсудского**, ни артефакты с Дальнего Востока все еще не найдены ни в одном из Швейцарских институтов, и что он совершенно неизвестен в Швейцарии, не было ни единой вещи, которая напоминала бы нам о его швейцарских годах. Ситуация несколько улучшилась в 1999 г., когда **Витольд Ковальский** выбрал Музей этнографии Нешателя (МЭН), чтобы тот выступил в роли хранителя драгоценных свидетельств жизни **Пилсудского** и его работы на Сахалине, и поместил коллекцию его девятнадцати фотографий, которая была здесь целиком впервые опубликована. Эта коллекция была переведена в цифровой стандарт и представлена в полном формате без каких-либо косметических изменений.

30 марта 1999 г. Музей этнографии в Нешателе, Швейцария, получил 19 оригинальных, напечатанных на бумаге фотографий, сделанных на Сахалине **Брониславом Пилсудским** и прокомментированных им собственноручно на оборотной стороне. Эти фотографии, помещенные в наш музей г-ном **Витольдом Ковальским**, были зарегистрированы, как «Коллекция Витольда Ковальского оригинальных печатных фотографий Бронислава Пилсудского» (КВК-МЭН). Фактически, на них есть собственноручные надписи карандашом на лицевой стороне (прямо на стеклянной поверхности негатива) и на оборотной стороне. На десяти из них показаны айны, на остальных девяти – нивхи.

Чудесным образом сохранившаяся, эта коллекция и несколько писем были переданы г-ну **Ковальскому** его тетей по материнской стороне **Софией Лисовской** [17], племянницей **Бронислава Пилсудского**. Но в 80-х гг. **Анджей Ратай** из Музея Этнографии Кракова получил на короткое время такую же коллекцию от **Казимира Каденаци**, дяди г-на **Ковальского**, который просил г-на **Ратая** отправить эту коллекцию назад **Софии Лисовской**. Позднее г-н **Каденаци** признался г-ну **Ратаю**, что во владении потомков **Пилсудского** есть значительно больше фотографий, но, согласно г-ну **Ковальскому**, не больше, чем в КВК-МЭН. Даже если нам удастся понять, как эта коллекция попала от г-на **Каденаци** к г-ну **Ратаю** и от **Софии Лисовской** к г-ну **Ковальскому**, историю коллекции трудно восстановить с того самого времени, когда она перешла из собственности **Пилсудского** к г-ну **Каденаци**.

Анджей Ратай (1996 г.) опубликовал статью, посвященную письмам, которые были приложены к этим фотографиям, так, я приглашаю вас обратиться к этой статье за дальнейшими подробностями по этому вопросу. **Ратай** опубликовал восемь фотографий в конце своей статьи [18], хотя они и не в полном своем формате, он также упоминает, что коллекция состоит из двадцати фотографий. Благодаря встрече во время Конференции, у меня появилась возможность пообщаться с

Ратаем, который подтвердил, что эта была ошибка, и что общее число фотографий было девятнадцать. Даже, если здесь еще слишком рано подробно описывать содержание этих снимков, но, анализируя признаки и детали, которые присутствуют в КВК–МЭН возможно понять ближе психологию **Пилсудского** со времени его сахалинского периода и до того времени, как он напечатал эти фотографии, проследить, как он организовывал и выбирал свои материалы и начать связывать их с его работами.

Одним из самых больших интересов КВК–МЭН – является то, что большинство фотографий показывают полную рамку негативов, и это может позволить нам сделать предварительную попытку восстановить способ, по которому Пилсудский систематизировал свои фотографии, запечатлевая арабскую цифру прямо на негативной стороне стеклянной пластины (см. таблицу). Все цифры проставлены в левом углу, внизу позитивного фотоотпечатка. Важно отметить, что он всегда писал цифры на том же самом месте и никогда не принимал во внимание, что они будут появляться на лицевой стороне фотографии. На самом деле это могло быть не столь важным для него, потому что конечная центровка фотоотпечатка не включала кромку с номерами, как это было с большинством фотографий, которые он продал музеям или оставшимися в различных коллекциях. Например, фотография № 197 в каталоге **Роттер [19]** (1995) и КВК–МЭН №12 – это одна и та же фотография, но на ней не видно цифры 5, которую **Пилсудский** выгравировал тонким и заостренным инструментом, соскребая эмульсионный слой негатива. Этот номер мог означать, что снимок мог быть пятым, который автор сделал на Сахалине, если мы вспомним, что его нивхская серия относится к его самым ранним фотографиям, и, как представляется, его снимки пронумерованы от 1 до n. Вполне очевидно, что КВК–МЭН содержит по меньшей мере две серии снимков – на одной запечатлены гиляки, на другой – айны. Согласно письму **Пилсудского** Боасу **[20]**, у него было по меньшей мере 300 фотографий сахалинских айнов. Это было бы замечательно, если бы нам удалось открыть список его фотографий. Цифры могли быть записаны на Сахалине одна за другой на стеклянных пластинках негативов сразу же после фотографирования, или же после. В первом случае мы могли бы проследить странствования **Пилсудского** по Сахалину не только по карте, но также и посредством его глаз. Его фотографии, сделанные им во время поездки на Хоккайдо в 1903 г., а также те, что он сделал в Амурском крае, могут составить другие серии.

В Нешателе в КВК были зарегистрированы попредметно 10, относящихся к айнам фотографий, следующих за 9, относящихся к нивхам, но фактически **Пилсудский** систематизировал их арабскими цифрами, значение которых было понято только позже. Тем не менее, **Пилсудский** не перегруппировал их тщательно, не принимая во внимание, в каких деревнях фотографии были сделаны. Нивхские фотографии также, принимались на рассмотрение раньше, чем айнские. Таблица, приведенная ниже – это попытка воссоздать собственную классификацию **Пилсудского**.

Таблица

Гиляки (КВК–МЭН)	Номера Пилсудского	Дата	Айны (КВК–МЭН)	Номера Пилсудского	Дата
14	2	1899 или раньше	6	20	1902–1905

12	5	1897 (?)	10	22	1902-1905
19	8 (?)	(?)	2	56	1902-1905
13	12	1899 или раньше	7	57	1902-1905
16	18(?)		8	61	1902-1905
11	19		1	65	1902-1905
15	25		5	101	1902-1905
17	(?)		3	(?)	1902-1905
18	3 или		4	(?)	1902-1905
	31(?)		9	(?)	1902-1905

В Нешателе, благодаря сотрудничеству с г-ном Брандтом, экспертом фотографического наследия и сохранения, мы смогли установить, что **Пилсудский** использовал фотобумагу Gelation Silver Printing Out Paper [21], и что фотографии содержат достаточно следов, чтобы позволить нам воссоздать его технику печатания. На нескольких фотографиях, КВК-МЭН, № 9 и особенно 17, есть, также, и отпечатки пальцев. После проверки, г-н **Брандт** сделал вывод, что фотографии были законсервированы в соответствующей манере, чтобы остановить разрушающий их процесс. Пояснения на оборотной стороне, сделанные карандашом – все на немецком и по своей лингвистической однородности сравнимы с его восковыми цилиндрами **Эдисона**. (**Маевич**, 1977 г.), которые были аннотированы на русском, английском и французском языках. Каждая копия из КВК-МЭН снабжена транскрипцией оригинального текста и некоторыми предварительными замечаниями. Например, мы заметили, что аннотация к фотографии № 19, хотя, без сомнения, и сделана рукой **Бронислава Пилсудского**, возможно, содержит ошибку – деревня Арково находится на Сахалине, а не в Амурской области.

Уже это первое приближение позволяет нам сформулировать некоторые гипотезы, относительно подлинности этой маленькой коллекции. Кроме № 1, на котором запечатлена некая этнографическая сцена, все остальные фотографии – это портреты людей, и последовательность номеров в обеих сериях не прослеживается. Поэтому нам кажется, что это – серии фотографий, намеренно отобранные не по принципу их особенной эстетичности, а, может быть, на эмоциональном уровне, как добрая память о людях, с которыми их автор был хорошо знаком [22]. В этом случае этот комплект изображений (возможно, часть большего комплекта) мог быть из его собственной личной коллекции снимков, которые он привез с собой, как сувенир, а также, чтобы показать людям, с которыми он встречался. Немного следов сургуча на № 3 может указывать на то, что эта фотография провела некоторое время на его столе. Но это также может говорить о том, что все эти снимки, как полагал **Пилсудский** – недостаточно хороши для продажи или перепечатывания, или же этот комплект предполагался, как образец. Возможно, коллекция просто была частью альбома, который он сделал для кого-либо из членов своей семьи. Но, в любом случае, уже это быстрое изучение маленькой КВК-МЭН демонстрирует, что необходимо очень тщательно сравнивать оставшиеся фотографии **Бронислава** друг с другом, проследить всю нумерацию, собирать различные легенды, добиваться всей информации, которая только возможна. Насколько мне известно, все коллекции **Пилсудского** по всему

миру включают в себя выборку из его целой коллекции, из которой у нас нет ни списка, ни негативов. По воссозданию и сравнении целых серий мы можем установить, делал ли он некоторые копии негативов и подсчитать, как много серий им было напечатано. Всю эту информацию следует соотнести с его текстами, когда это будет возможно.

Вероятное будущее Визуального антропологического наследия Бронислава Пилсудского

За последние два десятилетия, мы продвинулись в изучении этноисторических фотографий и осознанию важности визуальных антропологических исследований. В музеях фотографии найдены вновь, систематизированы, и их статус в пределах коллекций пересмотрен. Так или иначе, сахалинские айны, как и другие люди или наши собственные предки, визуально существуют только на фотографиях. Исключительные свидетельства – фотографии – восстанавливают фрагменты культуры. Через свою восприимчивость и взаимоотношения, которые у **Пилсудского** были с людьми, он обессмертил себя.

Пилсудский занимался фотографией уникальным способом, он посещал Сахалин не на несколько недель и фотографировал людей и сцены из жизни не просто, как нечто экзотическое. Даже, если он и находился под влиянием антропометрии, большинство из сделанных им портретов, далеки от этой моды, а сцены из жизни, которые он захватывал, на самом деле очень живые; мы можем часто почувствовать, что он делал их, так, как если бы эти люди были его родственниками.

Недавно фотографии **Пилсудского** были широко использованы на выставке в Вашингтоне [23], и мы можем представить, какое важное эмоциональное влияние они оказали на посетителей. Тем не менее, сейчас время взглянуть на фотографии Пилсудского не только, как на иллюстрации [24] из жизни туземных людей Сахалина, но также и открыть Сахалин через его взгляд, его личность и его идеи. Потому и необходимо возродить его полный визуальный труд, создать всеобъемлющую компиляцию его фотографий. В этом контексте маленькая КВК–МЭН и самые большие коллекции, разбросанные по всему миру – не полны и не имеют значения, когда их смотришь по-отдельности. По предварительном рассмотрении КВК–МЭН, мы можем сделать вывод, что было бы необходимо расширить изучение фотографий **Пилсудского** определением местонахождения каждой разрозненной коллекции. Карта распределения и всесторонний реестр его фотографий уже могли бы отразить его стратегию распространения их. Следующий шаг мог бы положить начало, в духе научного сотрудничества, совместной кампании по консервации и снятию копий с коллекций в цифровом, высокого качества стандарте. Как только база данных будет готова, воссозданная коллекция может быть распространена по международным группам ученых для сравнительного изучения и анализа. Конечной целью может быть публикация на бумаге и CD, и показ визуального наследия **Пилсудского** в Интернет, для этой цели Музей этнографии Нешателя предложил бы свой сайт, а также выступил бы в роли хозяина цифровых сокровищ каждой коллекции по согласию с собственниками оригиналов. Размещение в Интернет позволило бы всем нивхам, айнам, полякам и т.д. увидеть эти образы, которые представляют очень малый интерес, оставаясь в упаковках и темноте.

С особой признательностью к: **Альфреду Маевичу, Коити Иноуэ, Витольду**

Ковальскому, Томашу Вышеркевичу, Анжею Ратаю, Жаку Хэйнарду, Ролану Каеру, Алану Жермону, Марку-Оливеру Гонсе, Франсуа Борелю и Кристоферу Брандту.

***Далле Филипп** – научный сотрудник Музея этнографии в г. Нешателе (Швейцария).

Библиография

Centlivres Pierre, Philippe Vaucher, 1994. *"Les tribulations d'un ethnographe en Suisse: Arnold van Gennep à Neuchâtel (1912-1915)"*. **Gradhiva** (Paris) 15, 89-101.

Cheung Sydney C.H., 1996. *"Change of Ainu image in Japan: a reflexive study of pre-war and post-war photo-images of Ainu"*. **Visual Anthropology** (New York) 9, 1-24.

Edwards Elizabeth, 1992. *Anthropology and Photography, 1860-1920*. New Haven; London: Yale University Press.

Fitzhugh William W., Chisato O. Dubreuil (eds.), 1999. *Ainu: Spirit of a Northern People*. Washington: National Museum of Natural History.

Fukasawa Yuriko, 1998. *Ainu Archaeology as Ethnohistory: Iron Technology among the Saru Ainu of Hokkaido*, Japan, in the 17th Century. Oxford: British Archaeological Reports.

Gennep Arnold Van, 1914. *"Quelques lacunes de l'ethnographie actuelle"*, in: **Jacques Hainard, Roland Kaehr** (eds.) **Temps perdu, temps retrouvé: voir les choses du passé au présent**. Neuchâtel: Musée d'ethnographie, pp. 43-50. (First published in: Religions, mœurs et légendes. Essais d'ethnographie et de linguistique. Paris: Mercure de France, 1914, pp. 9-25).

Hainard Jacques, 1985. *"La tentation d'exposer"*, in: **Jacques Hainard, Roland Kaehr** (eds.) **Temps perdu, temps retrouvé au présent**. Neuchâtel: Musée d'ethnographie, pp. 153-166.

Inoue Koichi, 1999a. *"For the rehabilitation of Bronislaw Pilsudski"*, in: **Boris Chichlo** (dir.) **Questions sibériennes: histoire, cultures, littérature (Siberie II)**. Paris: Institut d'études slaves, pp. 269-275. 1999b. *"Dearfather!". A Collection of B. Pilsudski's letters, et alii*. Sapporo: Slavic Research Center, Hokkaido University. (Pilsudskiana de Sapporo 1).

Kowalski Witold, 1995. *"The European Calendarium (Bronislaw Ginet-Pilsudski in Europe 1906-1918)"*. **Linguistic and Oriental Studies from Poznan** (Poznan) 2, 7-19. (Materials from Pilsudski's Conference).

Majewicz Alfred F., 1977. *"On B. Pilsudski's unpublished Ainu material"*. **Bulletin of the Institute for the Study of North Eurasian Cultures** (Sapporo) 11, 83-94.

1993. *"On Poles collecting data related to the anthropology and material culture of the Ainu"*, in: **Josef Kreiner** (ed.), **European Studies on Ainu Language and Culture**. München: Iudicium Ver-lag, pp. 127-135.

1999. *"Les matériaux inconnus de Bronislaw Piłsudski sur les peuples de Sakhaline et de l'Amour inférieur"*, in: **Boris Chichlo** (dir.) Questions siberiennes: histoire, cultures, littérature (Siberie II). Paris: Institut d'etudes slaves, pp. 277–280.

Majewicz Alfred F. (Ed.), 1998. The Collected Works of Bronislaw Pilsudski, Volume 1: The Aborigines of Sakhalin. Berlin; New York: Mouton de Gruyter.– 1998. The Collected Works of Bronislaw Pilsudski, volume 2: [Materials for the Study of the Ainu Language and Folklore](#) (Cracow 1912). Berlin; New York: Mouton de Gruyter.

Malmsheimer Lonna M., 1987. *"Photographic analysis as ethnohistory: interpretative strategies"*. *Visual Anthropology* (New York) 1, 21–36.

Piłsudski Bronisław, 1919. *"Muzeum historyczne w Bernie"*. *Ziemia* 5 (1914–1919), 262–266.

Rataj Andrzej, 1996. *"Nieznane materiały po Bronisławie Piłsudskim"*, (Unknown materials left by Bronislaw Pilsudski). *Rocznik Muzeum Etnograficznego w Krakowie* (Kraków) 13, 111–119, (8 ill.).

Rotter Magdalena, 1995. *Fotokolekcje Bronisława Piłsudskiego: Katalog*. Stęszew; International Institute of Ethnolinguistic and Oriental Studies. (Monograph Series 9).

Société Suisse d'Ethnologie (ed.), 1979. *Collections ethnographiques en Suisse I*. Berne: Société Suisse d'Ethnologie. (Ethnologica 2/3).

– 1984. *Collections ethnographiques en Suisse II*. Berne: Société Suisse d'Ethnologie. (Ethnologica 9).

– 1997. *L'objectif subjectif: collections de photographies ethno-historiques en Suisse*. Berne: Société Suisse d'Ethnologie. (Ethnologica 2/3).

Zborowski Juliusz, 1976. *"Z dziejów ludoznawstwa i muzealnictwa na Podhalu: Sekcja Ludoznawcza. Towarzystwa Tatrzańskiego (1911–1919)"*, (A contribution to the history of folkloristic studies and museum work in the Podhale region). *Rocznik Muzeum Etnograficznego w Krakowie* (Kraków) 6, 35–115, 348–349.

ИЛЛЮСТРАЦИИ: КОЛЛЕКЦИЯ ВИТОЛЬДА КОВАЛЬСКОГО.

Легенда: Информация написанная рукой Бронислава Пилсудского: – лицевая сторона – номера написаны на подлинной стеклянной пластине негатива (?) (курсив); / – обратная сторона – (курсив). / Размер (ширина x высоту, мм); / дата; / WKC–MEN©, Швейцария: («Коллекция Витольда Ковальского подлинных фотографий Бронислава Пилсудского», Музей Этнографии в Нештале ©, Швейцария; / комментарии или ссылки]



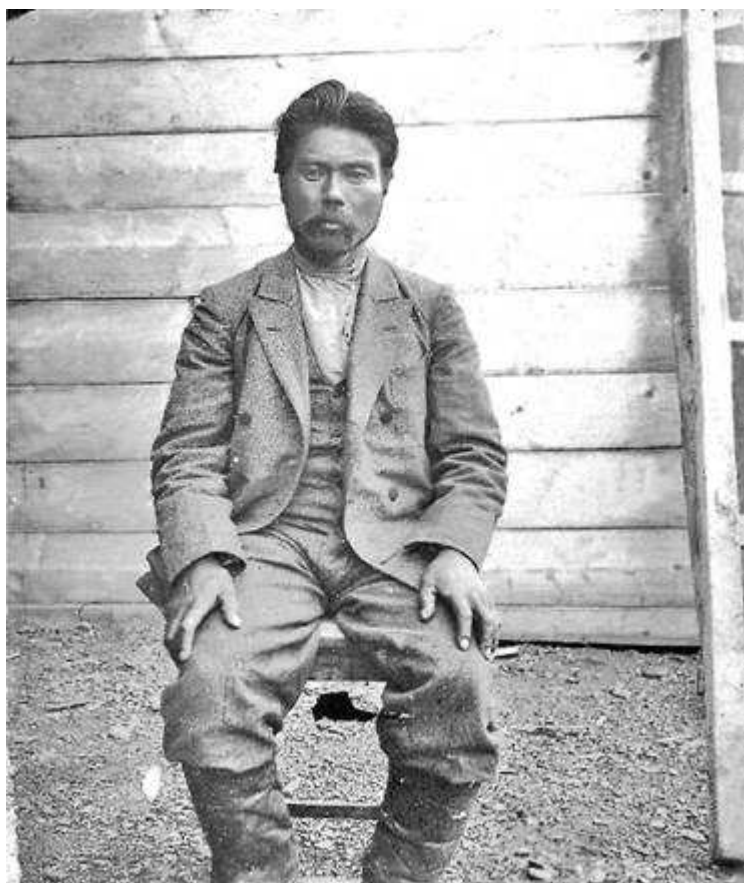
Илл. 1.65; Айны; Сахалин; Селение Маока; Ein Vater mit Seinem Sohne.(Отец с сыном) 121 x 91; 1902-05; WKC-MEN©, Швейцария. Эта фотография недавно была опубликована Фукасава (1998, с. 72)



2.56; Айны; Сахалин; Селение Маока. 120 x 90; WKC-MEN©, Швейцария



3. (?); Айны; Сахалин; Селение Такое; Талисман (амулет) геген; Кланхет Блэтерн. 89 x 117; 1902 -05; WKC-MEN©, Швейцария. Талисман против оспы (см.: Маевич 1998, т. 1, с. 423), в углу фотографии отпечаток красного воска.



4.(?); Айны; Сахалин; Селение Сиянцы. 60 x 74; 1902-05; WKC-MEN©, Швейцария.

На обратной стороне в левом углу Пилсудский написал ручкой А 47 , но затем обвел карандашом.



5.101; ; Айны; Сахалин; Селение Ай. 90 x 120; 1902-05; WKC-MEN©, Швейцария. Возможно родственники жены и детей Пилсудского (В. Ковальски), поскольку его жена родом из той же деревни.



6.101 Айны; Сахалин; Селение Маока. 90 x 120; 1902-05; WKC-MEN©, Швейцария.



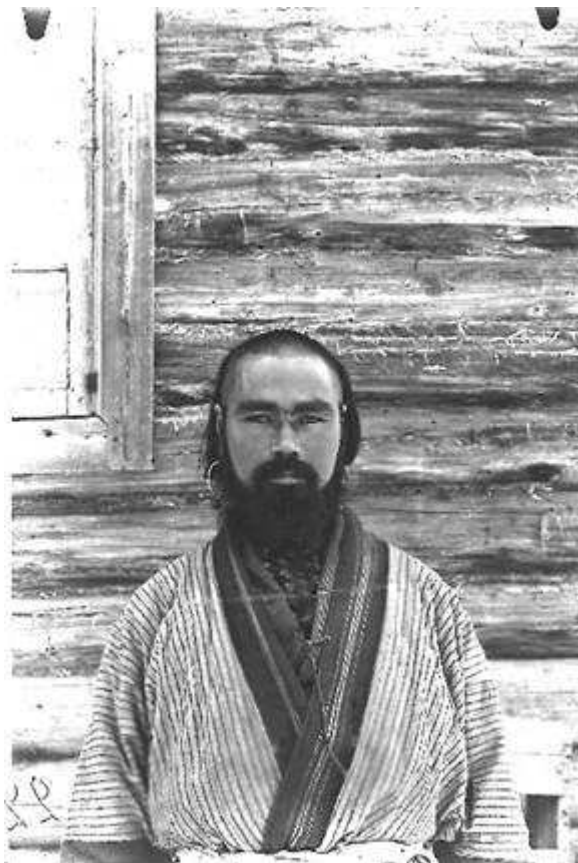
7.57; Айны; Сахалин; Селение Маока; 120 x 90; 1902-05; WKC-MEN©, Швейцария



8.61; Айны; Сахалин; Селение Маока; (Eine Tochter eines Koreaners, und Ainu Frau).
120 x 90; 1902-05; WKC-MEN©, Швейцария



9. (?);Айны; Сахалин; Селение Такое; Кнабен. 113 x 85; 1902-05; WKC-MEN©, Швейцария. Как на фотографии 4, в левом углу на обратной стороне Пилсудский написал - 59, но он обвёл затем карандашом. У мальчика слева на лбу амулет, так называемый хохсири.



10.22; Айны; Сахалин; Селение Чунур. 90 x 120; 1902-05; WKC-MEN©, Швейцария



11.19; Сахалин; Гиляки; Селение Арково. 90 x 120; (?);WKC-MEN©, Швейцария. Предмет в руках молодого нивха нож для резьбы.



12.5; Гиляки; Сахалин; Селение Арково; Mein Schuler. 90 x 120; WKC-MEN©, Швейцария. Совершенно точно, что имя этого молодого нивха Индын

(см.: Маевич 1998, т. 1, с. 133, 151) и фотография была сделана зимой 1897.
Следы отпечатков пальцев Пилсудского (?)



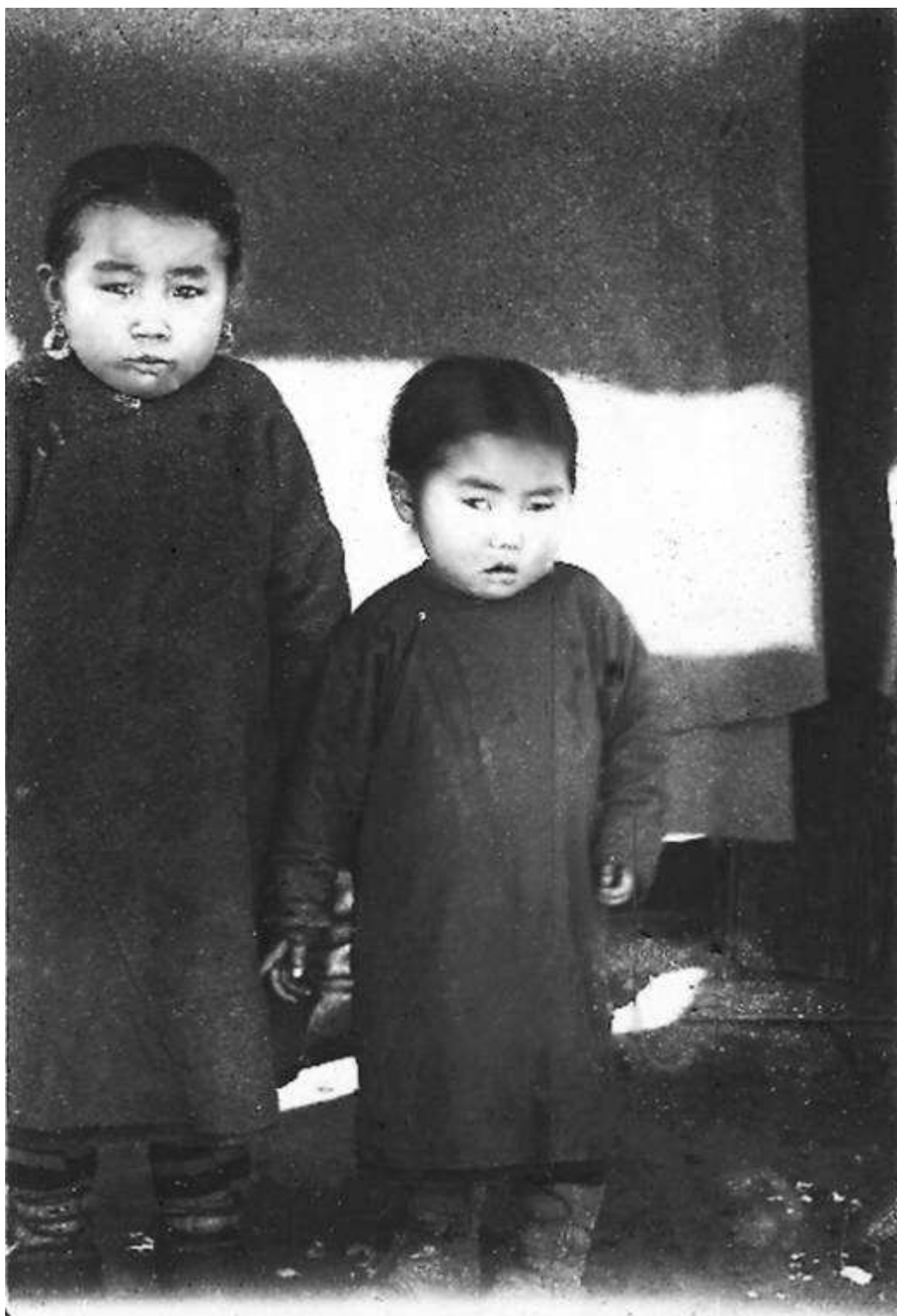
13.12; Гиляки; Сахалин; Ein Knabe. 90 x 120;
(?); WKC-MEN©, Сахалин. То же место, что и № 14.



14.2; Гиляки; Сахалин; Селение Пливо; Один молодой шаман. 90 x 120; (?); WKC-MEN©, Швейцария. Имя молодого шамана может быть Койныт, и русский мужчина доктор, 1899 или раньше (см.: Маевич, 1998, т. 1 , с. 151– 52)



15. 25; Гиляки; Сахалин; Селение Славо; б) профиль. 90 x 120; (?); WKC-MEN©, Швейцария.



16.18 (?); Гиляки; Сахалин. Две маленькие девочки. 90 x 120; (?); WKC-MEN©, Швейцария.



17. (?);Гиляки; Сахалин; Селение Хитиниво. 90 x 120; (?); WKC-MEN©, Швейцария



18. (?); Гиляки; Нижний Амур; в Нахе Николаевска. 72 x 73; (?);
 WКС-MEN©, Швейцария. См.: Маевич 1998, т. 1, часть V.



19.8 (?); Гиляки; Нижний Амур; Селение Арково; Женщина. 90 x 120; (?); WКС-MEN©,
 Швейцария. Ошибка в аннотации Пилсудского, также как на фотографиях 11 и 12,
 Арково - деревня на Сахалине, а не в регионе Нижнего Амура.

Philippe Dallais

Bronislav Pilsudski in Switzerland and Pilsudski's original photograph collection in the museum of ethnography of Neuchâtel

(Summary)

The article is devoted to B. Pilsudski's stay in Switzerland in Neuchâtel city. He arrived to Switzerland in 1913 and 1915. His life in Neuchâtel in 1913, his connections with the ethnographical museum and prof. Van Gennep are brighten in detail. The main attention is focused on to collection of B. Pilsudski's photographs given by scholar W. Kowalski to the ethnographical museum. The author points how it is important to study Bronislav Pilsudski anthropological research. 19 of his photographs are reproduced.

Публикуется по: **Dallais Philippe** (Neuchâtel). *Bronisław Piłsudski in Switzerland and Piłsudski's original photograph collection in the museum of ethnography of Neuchâtel* // **Bronisław Piłsudski and Futabatei Shimei – an excellent charter in the history of Polish–Japanese relations**. Materials of the third international conference on Bronisław Piłsudski and his scholarly heritage. Kraków – Zakopane 29/8 – 7/9 1999. Poznań 2001. P. 301–321.

Перевод с английского яз. В.В. Переславцева.

[1] См.: **Kowalski**, 1995, p. 13 и pp. 16–18. Даже, если **Ковальский** и не упоминает об этом, тем не менее, вполне очевидно, что **Пилсудский** приезжал в Нешатель до 1913 г., в 1912 г. (или, что менее вероятно – в 1911 г.), где он написал – полностью или частично – одну статью на польском: *Trąd wśród Gilaków i Ajnów* (Проказа среди нивхов и айнов), **Lud** (Львов) 18 (1–3), 79–91, 1912 г. (Переведена на английский **Маевичем** в 1998 (том 1), стр. 346–361): «Например, здесь, в Нешателе, где я сейчас остановился, одна из городских миленьких улиц названа Маладьере в честь домов прокаженных, которые были организованы здесь в средние века». (с. 346).

[2] **A. Br. Ginet-Pilsudzki**, [Präsident der Ethnogr. Sektion der Tatra-Gesellschaft, Krakau], "Almen-Viehzucht im Tatra-Gebirge in Polen", pp. 236–246.

B.B. Ginet-Pilsudzki, [Secrétaire de la Section Ethnogr. dans la Com. Anthrop. de l'Académie des Sciences à Cracovie], "[Les crois lithuaniennes](#)", pp. 246–258.

A – на немецком и B – на французском, **Пилсудский** писал их в Рапперсвилле, вблизи Цюриха, и обе были одновременно опубликованы в: **Schweizerisches Archiv für Volkskunde** (Basel), 1916.

[3] **Inoue**, 1999b, p. 128.

[4] **Inoue**, 1999b, p. 130. **Боас** писал «из Австрии».

[5] Géographic et ethnographic de la Pologne (publications encyclopédiques sur la Pologne), Extrait de l'Encyclopédie Polonaise publiée par la Comité des publications encyclopédiques sur la Pologne, Fribourg–Lausanne, 1916. **Пилсудский** упомянут дважды, как один из авторов этой первой части и как один из членов Comité des publications encyclopédiques sur la Pologne. Он мог написать большую часть главы III: *Обитатели* (с. 49–84). См. также: **Ковальский**, 1995, с. 17.

[6] Этот счет был послан в Швейцарию (Фрайбург) в 1999 г. Институтом Йозефа Пилсудского в Лондоне. Там упоминается 500 tirages à part первой части Польской Энциклопедии, заказанной Пилсудским и также 10 предварительных оттисков, доставленных ранее (14/11, 1915). За эти оттиски он должен был заплатить 174, 20 SFR. Счет был послан ему 20 апреля 1916 г. из Bibliothèque Universelle et Revue Suisse в Лозанне.

[7] Société suisse d'ethnologie (ed.), 1979, 1984, 1997.

[8] Kowalski, 1995, p. 13.

[9] **Арнольд Ван Геннеп** очень много вложил в развитие французской этнографии и этнологии, его главная работа: *Les Rites de passages*, Paris, Emile Nourry, 1909.

[10] При личной беседе, 11.4.97 г.

[11] Вероятно, после его лекции (16 декабря 1909 г. в Парижском Обществе Антропологии, названной "[L'accouchement, la grossesse et l'avortement chez les indigènes de l'île Sakhaline](#)", опубликованной затем в *Bulletin et memoires de la Societe d'athropologie de Paris*, (Paris) 10, 1910, 692–699.

[12] **Bronislaw Pilsudski** (Cracovie), *Les signes de propriété des Aino*, *Revue d'ethnographie et de sociologie* (Paris) 3, 1912, 100–119. В конце этой статьи пометка: "à suivre" (продолжение следует).

[13] Ibid, note 12, p. 387.

[14] **Pierre Centlivres, Philippe Vaucher**, 1994, p. 90. **Ван Геннеп** опубликовал первый путеводитель по Музею в 1914 г.; мы можем предположить, что он работал над этим проектом, когда **Пилсудский** прибыл в Нешатель: **Arnold Van Gennep**, *Guide sommaire du Musée d'ethnographie de Neuchâtel*, *Revue suisse d'ethnographie et d'art comparé* (Neuchâtel) 1, 1914, 57–96. (Только один выпуск)

[15] См. прим. 12, 1913 г., vol. 4, pp. 126–128. **Пилсудский** рецензирует 2 книги: 1. **Jules Amoux**. *Le peuple japonais*. Paris, Riviere, 1912, 8°, 510 p.; 2. **Dr W. Bugiel**. *Studja i szkice literackie*, (Etudes et croquis littéraires), Posen, 1911, 408 p.

[16] **Pierre Centlivres, Philippe Vaucher**, 1994.

[17] Дочь **Людвиги Пилсудской**, младшей сестры **Бронислава**, которая вышла замуж за **Леона Мажевского**. У них было две дочери: **Галина** и **София** (которая вышла замуж за **Болеслава Лисовского**).

[18] Соответствующим № 2, 3, 5, 10, 14, 15, 17 КВК–МЭН.

[19] В каталоге **Роттер**, 1995 г., три фотографии идентичны фотографиям из КВК–МЭН: № 197 (12), 401 (18), 387 (3).

[20] **Inoue**, 1999b, p. 120, p. 125. 19 декабря 1907 г. **Пилсудский** написал из Закопане **Боасу** список его айнских материалов и упомянул 300 фотографий. 8 июля 1909 г. **Пилсудский** был в Лемберге и уверял **Боаса**, что он в данное время занимается копированием со своих негативов (все в формате 13 x 18, 12 x 16, 12 x 9, 8 x 8) и отправил 15 образцов ему, добавив, что у него было больше

фотографий с изображением Сахалинских айнов: «У меня более 200 штук». Он мог сделать выборку и напечатать много копий каждой фотографии в различных форматах, чтобы продать их. Коллекции Vienna, например и KBK–МЭН могли быть напечатаны а это же время, размеры соответствуют точно. Трудно себе представить, как эти фотографии распространялись, и кому он посылал или продавал их. Мы можем проследить некоторые из них в публикациях того периода, например: 3 фотографии, изображающие айнов (с пометкой «Коллекция Пилсудского» найдены в: *Первобытная Сибирь: Изучение социальной антропологии*, М.А. Чаплика, 1914 г. Оксфорд: Clarendon Press.

[21] Gelatin Silver out Paper (POP) и not Developing out Paper (DOP) – оба стандарта возникли около 1880 г. Есть только один научный способ, чтобы отличить их друг от друга – подвергнуть фотографии неразрушающему х- микрофлюоресцентному анализу.

[22] № 12 – это фотография его студента, к которому он питал привязанность, то же самое относится и к фотографии под № 14 – изображению молодого шамана; обоих он упоминает в своих текстах. № 3 – одна из его самых знаменитых фотографий, на № 6 изображены два человека из деревни его айнской гражданской жены **Чусаммы**. Многие из других людей также могли быть знакомы ему.

[23] **William Fitzhugh, Chisato Dubreuil** (eds.), 1999. *Ainu: Spirit of a Northern People*, апрель 1999 – 2 января 2000, Национальный музей естественной истории, Смитсоновский институт. Для просмотра некоторых видов выставки и фотографий **Пилсудского** (из Национального Антропологического архива, NMNH, Смитсоновский институт), см. также японский журнал **Geijutsu Shincho** (Tokyo) 7, 1999, 4–60.

[24] В статье, которая не имеет в целом отношения к Сахалину, или к **Пилсудскому**, фотография **Пилсудского** была помещена, как образец этнографической иллюстрации в знаменитом этнографическом журнале **Gradhiva** (с. 66). Этой фотографии нет в реестре **Роттера** (1995 г.) и на ней изображены 40 людей из деревни Маука, позади них – деревянный дом. К сожалению, она содержит ошибку: Sibérie orientale, île de Sakhalin, Maouka. Cl. (liché) Pilsondsky. Françoise–Romaine Ouellette, 1996, "Statut et identité de l'enfant dans le discours de l'adoption", **Gradhiva** (Paris) 19, 63–75. Некоторые другие примеры могут быть найдены в нескольких публикациях, даты на его фотографиях, сделанных на Сахалине "um 1910" или даже без упоминания его имени.